



ΑΝΑΦΟΡΑ ΕΝΤΟΝΩΝ ΚΑΙΡΙΚΩΝ ΦΑΙΝΟΜΕΝΩΝ

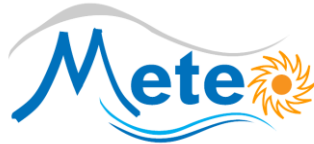
Χρονική περίοδος: Δευτέρα 19/09 ως Τετάρτη 21/09/2011

Περιοχή: Την Δευτέρα 19/09 (βραδυνές ώρες) και κυρίως την Τρίτη 20/09, τα εντονότερα φαινόμενα επηρέασαν το Ιόνιο, τη δυτική Πελοπόννησο, τη Δυτική Στερεά, την Ηπειρο και τη Δυτική Μακεδονία. Από τις βραδυνές ώρες της Τρίτης 20/09 και κυρίως την Τετάρτη 21/09 τα εντονότερα φαινόμενα επηρέασαν την Κεντρική Μακεδονία, με μεγάλα ύψη βροχής στους νομούς Χαλκιδικής και Θεσσαλονίκης. Η κακοκαιρία παρουσίασε ύφεση την Πέμπτη 22/09, με βροχές κυρίως στην Κρήτη.

Γενική περιγραφή: Χαμηλό βαρομετρικό συνοδευόμενο από ψυχρό μέτωπο επηρέασε τη Δυτική Ελλάδα από το βράδυ της Δευτέρας 19/09. Την επόμενη ημέρα το βαρομετρικό χαμηλό και το ψυχρό μέτωπο επηρέασε την ανατολική χώρα, κινούμενο προς την Τουρκία τις βραδυνές ώρες της Τρίτης 20/09.

Κοινωνικές και οικονομικές επιπτώσεις:

- Ένας νεκρός (60χρονος Γάλλος) από ανατροπή βάρκας λόγω ισχυρού μπουρινιού στη Λευκάδα (Βλυχός) την Τρίτη 20/09. Ζημιές σε πλοίαρια στην ίδια περιοχή (πηγή: NET, <http://www.mylefkada.gr/eidhseis/nea/6429-vlyxo.html>).
- Ζημιές από τις καταιγίδες σε περιοχές του Αγρινίου τις πρώτες πρωινές ώρες της ίδιας ημέρας. Ιδιαίτερα επλήγη η περιοχή της Αβόρανης ενώ ανέβηκε σημαντικά η στάθμη της Ερμίτσας (πηγή: <http://www.thebest.gr/>).
- Πλημμυρικά επεισόδια στην πόλη της Καλαμάτας τις απογευματινές ώρες της Τρίτης 20/09 (πηγή: NET).
- Πλημμυρικά επεισόδια και σε περιοχές της Ημαθίας/Νάουσας τις απογευματινές ώρες της Τρίτης 20/09 (πηγή: NET).
- Προβλήματα στην κυκλοφορία των οχημάτων στην Εγνατία Οδό, στον άξονα από Καβάλα προς Θεσσαλονίκη, κλειστός ο κόμβος της Ασπροβάλλτας, στο ρεύμα προς Θεσσαλονίκη, καθώς το οδόστρωμα έχει καλυφθεί από νερά και φερτά υλικά την Τετάρτη 21/09 (πηγή: <http://www.naftemporiki.gr>).
- Προβλήματα σε διάφορες περιοχές της Κεντρικής Μακεδονίας. Στα χωριά Μόδι, Μελισσουργός, Βρασνά και Σταυρός πλημμύρισαν σπίτια και καταστήματα, ενώ προκλήθηκαν ζημιές σε υποδομές. Ανάλογα προβλήματα καταγράφηκαν, εξάλλου, σε περιοχές του νομού Χαλκιδικής, με τα σημαντικότερα να εντοπίζονται στην Αρναία, το Παλαιοχώρι και τη Νικήτη, την Τετάρτη 21/09 (πηγή: <http://www.naftemporiki.gr>).

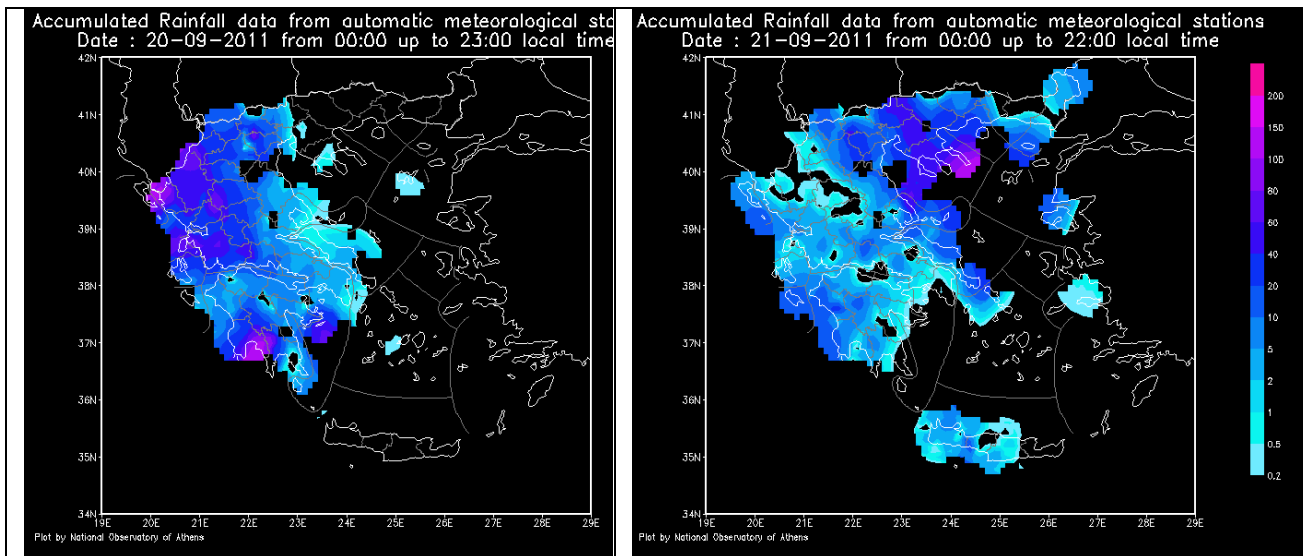


Χαρακτηριστικά μεγέθη (βροχές, άνεμος, κλπ., αναφορές δικτύου σταθμών ΕΑΑ)

20/09/2011	Τοποθεσία	Ημερήσιο ύψος βροχής
	Καλαμάτα (ιδιωτ. σταθμός)	90.2 mm
	Ηγουμενίτσα	83.6 mm
	Τύρια Ιωαννίνων	72.4 mm
	Λευκάδα	71.2 mm
	Νάουσα	69.8 mm
	Θεοδώριανα Αρτας	68.4 mm
	Αργίριο και Δωδώνη	54.0 mm

21/09/2011	Τοποθεσία	Ημερήσιο ύψος βροχής
	Μονή Βατοπεδίου	95.4 mm
	Ζαγορά Πηλίου	52.8 mm
	Κασσάνδρεια	52.2 mm
	Λαγκαδάς	48.8 mm
Πολύγυρος	46.6 mm	

Ακολουθούν χάρτες βροχόπτωσης, οι οποίοι παράγονται από το σύνολο των αυτόματων μετεωρολογικών σταθμών του ΕΑΑ.



Χάρτης αθροιστικής βροχής την Τρίτη 20/09 και Τετάρτη 21/09/2011